



СССР. 1917-1927. Производительные силы, искусство промышленность и торговля СССР. Издательство: Академия художеств Ленинград.

ЧАСТЬ III ПРОМЫШЛЕННОСТЬ ТОРГОВЛЯ СССР СЕЛЬМАШ

Всесоюзный государственный синдикат по сельско-хозяйственному машиностроению

Советская власть с первых дней своей работы по воссозданию экономической мощи страны должна была обратить особое внимание на восстановление с.-х. машинопромышленности.

Уже в начале 1918 года декретом Совнаркома от 25 апреля создается секция с.-х. машиностроения при отделе металла ВСНХ.

В целях поднятия и развития производства с.-х. машин и орудий в апреле 1920 г. было организовано Главное управление с.-х. машиностроения - Главсельмаш.

VIII Съезд Советов признал чрезвычайное значение, которое должно иметь для Республики восстановление с.-х. машиностроения, и во исполнение его постановления декрет СНК от 1 апреля 1921 г. наметил все те мероприятия, которые должны были быть проведены для поднятия этой отрасли промышленности. Руководство всем этим делом было сосредоточено в Главсельмаше.

В утвержденную производственную программу с.-х. машиностроения на 25/26 г. включено 39 заводов, имеющих общесоюзное значение.

За истекшие годы 1918/25 г. с.-х. машинопромышленность из полуразрушенного состояния приведена в такое положение, в котором она при соответствующем правильном финансировании может ответить требованиям, предъявляемым страной на с.-х. инвентарь.

В период военного коммунизма 1918/21 г. действовала монополия на с.-х. инвентарь, по которой вся продукция заводов поступала в распоряжение казны в лице Наркомпрода и Наркомзема. Эта система, отвечавшая общим проводившимся тогда началам в экономике страны, не могла не только содействовать развитию с.-х. машиностроения, но была причиной задержки ее роста. Промышленность добивалась отмены монополии и свободного выхода на рынок.

С началом проведения новой экономической политики в 1921/22 г. вопрос этот получил свое разрешение. Последовала отмена монополии, промышленность в течение 1922 года постепенно была снята с госснабжения, заводы переведены на хозяйственный расчет и сведены в тресты и объединения.

С окончанием периода главкизма был расформирован Главсельмаш, являвшийся центром, проводившим мероприятия, направленные к восстановлению с.-х. машиностроения. Заводы перешли на хозрасчет, но система твердых цен и сдача продукции НКЗ (по ценам фактически убыточным) подорвала оборотные средства заводов, и в довоенное время не располагавших большими ресурсами. С.-х. машиностроение должно было искать средства на рынке: Здесь оно встретилось с почти непреодолимыми препятствиями: не было торгового аппарата, не было кредитов, не было, в сущности говоря, и самого рынка. Тресты, объединив в себе производство и торговлю, сейчас же встретились на рынке с взаимной конкуренцией, которая неизбежно, приводила к так называемому разбазариванию продукции в поисках покупателя.

Чем слабее было объединение, тем менее выгодными были совершаемые ими сделки. Машинный рубль местами упал ниже 3/4 хлебного рубля.

В этих условиях, в завершение системы трестирования производства в целях обеспечения здоровой безубыточной реализации заводами своей продукции был создан Синдикат СЕЛЬМАШ. Он являлся центральным органом, защищающим и объединяющим общие интересы с.-х. машинопромышленности и являющимся ее коммерческим аппаратом.

Работа по организации рынка с.-х. инвентаря и установление непосредственной связи потребителя с промышленностью являлись главной задачей Синдиката.

Устав Синдиката был утвержден Президиумом ВСНХ 9-го мая 1922 года, но фактически его работа началась лишь с осени этого года.

В Синдикат вступили все крупнейшие тресты и заводы, изготовлявшие до 90% продукции всей годовой производственной программы Союза.

На 1-е октября 1925 г. в Синдикат входили следующие тресты, объединения и заводы:

Укртрестсельмаш -Харьков.

Серп и Молот, б. Гельферих.Сздэ г Харьков .

Красная Звезда, б. Бр. Эльворти г Зиновьевск

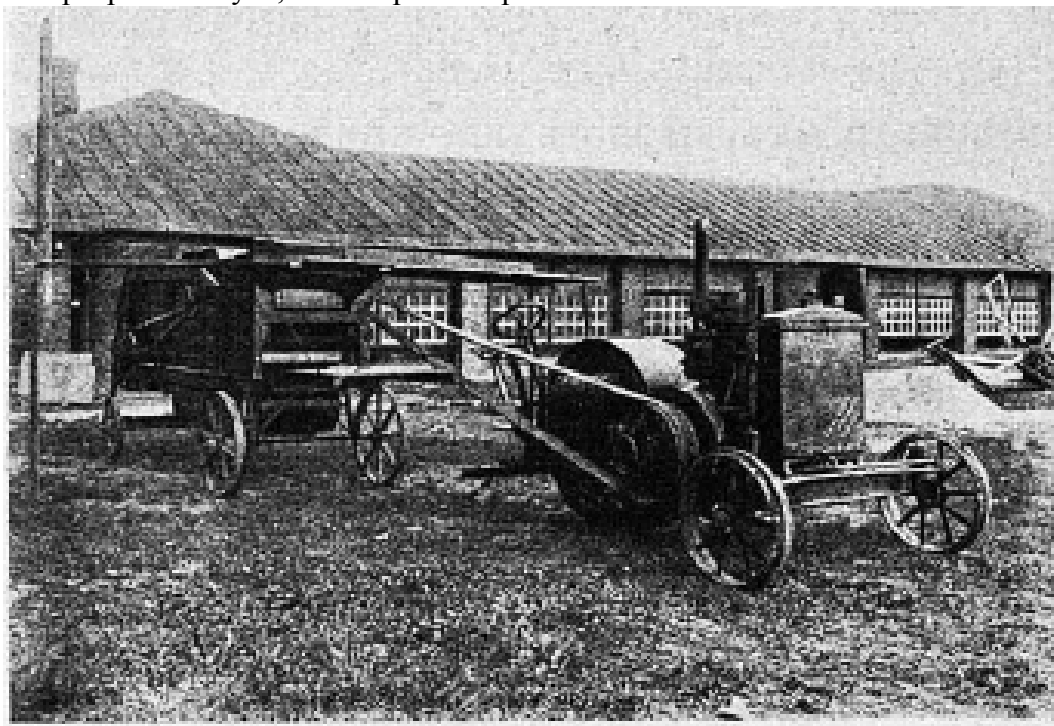
Имени Октябрьской Революции, б. И. И. Гена - г Одесса

Плуг и Молот, б. Бр. Донских г. Николаев

Первомайский, б. Джон-Гриевз г Бердяиск

Коммунар, б. Лепп и Вальман, А. Я. Копи, Копп и Гелькер . . г. Запорожье -

Красный Прогресс б. Фукс, Клейнер и Загорелина-г. Б. Токмак.

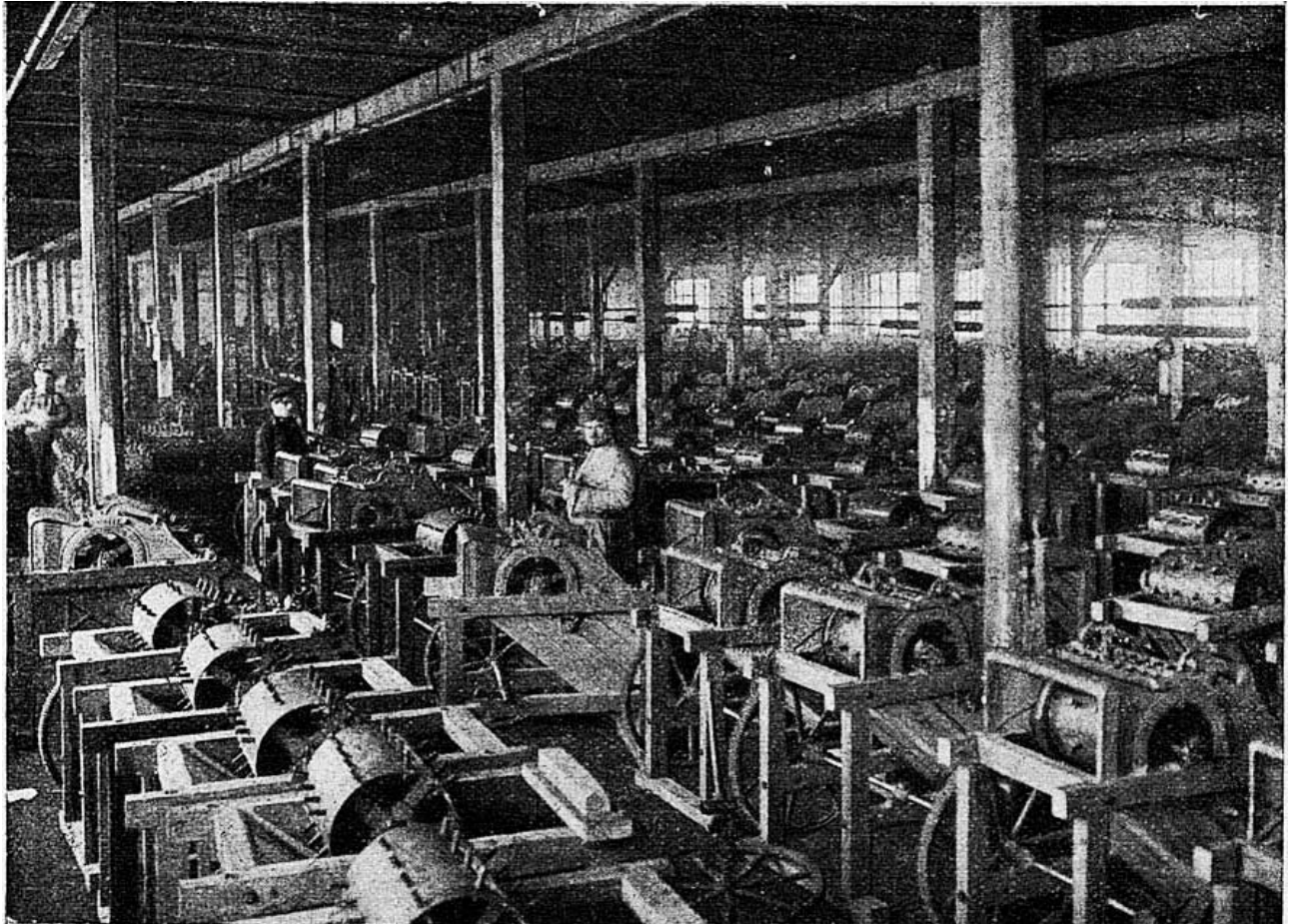


Трактор «Запорожец» с молотилкой.

УКРТРЕСТСЕЛЬМАШ

Украинский трест сельско-хозяйственного машиностроения

В период гражданской войны, когда Украина служила главным театром военных действий, разруха украинской промышленности достигла крайних пределов, а голод 1921/22 г. усилил экономическую разруху степной полосы Украины. Но, несмотря на все это, 1922-й год был первым годом восстановления сельско-хозяйственного машиностроения на Украине, когда начали функционировать два Треста: Укртрестсельмаш в Харькове в составе



6 крупных предприятий и Южсельмаштрест в Запорожьи в составе 15 предприятий, разбросанных по территории бывшей Екатеринославской губернии.

В таких условиях вновь организованные Тресты приступили к восстановлению сельскохозяйственного машиностроения. Заново создавая его из развалин, естественно, каждому из Трестов было легче добиться нормальной постановки изготовления той или иной машины на каком-либо одном крупном заводе, чем на нескольких мелких. Далее, сознательно идя по пути укрепления производства, Тресты естественно сосредотачивали свое внимание на тех типах и марках с.-х. машин, которые или имеют по данным машиноиспытания наиболее рациональную конструкцию, или же пользуются наибольшим спросом. Таким образом, в силу условий того времени, Тресты должны были направить восстановление с.-х. машиностроения на путь массового производства со специализацией заводов на наименьшем числе типов и марок с.-х. машин и орудий.

Состав и структура Треста. С наступлением 1923 года замечается расширение посевной площади, как начало восстановления сельского хозяйства. В связи с этим усиливается спрос на с.-х. инвентарь, и с.-х. машиностроение, в лице трестов, получает стимулы к форсированию работы. В октябре 1923 года происходит слияние обоих вышеназванных Трестов в один, ныне действующий, Укртрестсельмаш в Харькове. Восстановление машиностроения пошло более мощным темпом. К настоящему времени производственный аппарат Треста состоит из 10 предприятий, сконструированных из 24 заводов с.-х. машин. Предприятия эти следующие:

1. „Серп и Молот" — б. Т-ва Гельферих-Саде, в Харькове.
2. „Красная Звезда" — б. Акц. О-во Эльворти, в Зиновьевске (Елисаветград).
3. „Коммунар" — в Запорожьи (Александровске), б. завод Лепп-Вальман (№ 1), Т-ва А. Я-Копп (№ 3), б. Копп Гелькер (№ 13), б. Борман, Швеце и К-о (№ 12), б. Екатерининский Т-ва Работник (№ 6).
4. „Октябрьской Революции" — б. И. И. Ген в Одессе.
5. „Первомайский" — б. Акц. О-ва Джон Гривез в Бердянске.

6. „Красный Прогресс“ — б. Фукс и Клейнер (№ 7) в Большом Токмаке.

7. „Плуг и Молот“ — б. Бр. Донских в Николаеве.

ПУЩЕНЫ В ХОД С 1925/26 Г.

8. „№ 10“ (пока без названия) — б. Нейфельда в с. Софиевке.

9. „Имени Энгельса“ — б. Коппа (№ 4) и б. Леппа (№ 2) в Хортице.

ВНОВЬ ПРИОБРЕТЕНЫ В 1925/26 ГОДУ.

10. „Имени Раковского“ — б. Древометалл (Борковского), завод по изготовлению военного обоза и крестьянских ходов в г. Чугуеве.

Кроме поименованных, в состав предприятия „**Коммунар**“ в Запорожьи входят два арендованных завода—1) бывш. Р. Б. Кацен, — используется, как томильный цех „Коммунара“,—и 2) бывш. И. Б. Кацен,—используется, как фабзавуч „Коммунара“. Наконец, шесть из первоначально вошедших в состав Треста заводов, по использованию оборудования, ликвидированы: 1) б. Мариинский завод Т-ва Работник, в Запорожьи (№ 5), б. Пшеничного (№ 9) в с. Лукашеве, 3) б. Унгер (№ 11) в Кичкасе, 4) б. Копп (№ 14) в Кичкасе, 5) б. Нейфельда (№ 15) в с. Лесном и 6) б. Мельгозе в Харькове.

Производственная деятельность. Результаты работы, направляемой по линии организации крупных массовых производств, приводятся ниже, причем необходимо иметь в виду, что все довоенное с.-х. машиностроение Украины в 1913 г., в составе 170 частных заводов, достигало выпуска продукции на сумму 32 — 33 милл. рубл., а 24 заводов, вошедших в состав Треста — на сумму 18.500.000 рублей.

ХОД И СТЕПЕНЬ ВОССТАНОВЛЕНИЯ С.-Х. МАШИНОСТРОЕНИЯ:

	Общий выпуск в тысячах руб.		Количество рабочей силы.		Годовая выработка на 1-го рабочего.	
	Сумма	%	Сумма	%	Сумма	%
1913 г	18.500	100,0	7.800	100,0	2.350	100,0
1922	4.142	22,4	4.273	56,1	1.140	48,5
1923	8.258	44,7	5.882	75,2	1.140	48,5
1924	12.814	69,3	6.661	85,4	1.930	92,2
1925	26.287	142,0	10.184	130,3	2.580	110,0

При достижении выпуска продукции 142,0% от 1913 года, число рабочих возросло до 130%, следовательно повысилась и годовая производительность на 1-го рабочего, а именно, на 10,0%.

Характеристику напряженности, с которой работает Трест в отношении имеющихся основных технических возможностей производства, нагрузки предприятий и фактического выполнения промплана дает таблица за 1924/25 г.

ОСНОВНОЙ КАПИТАЛ, ТЕХНИЧЕСКИЕ ВОЗМОЖНОСТИ И ФАКТИЧЕСКОЕ ВЫПОЛНЕНИЕ ПРОМПЛАНА ПО ПРЕДПРИЯТИЯМ УКРТРЕСТСЕЛЬМАША ЗА 1924/25 ГОД (в тысячах рублей).

Предприятия.	Основной капитал по ценам 1923г.	Технические возможности производства 1924/25 г. по ценам 1913 г	Пр-м план на 1924/25г. по ценам НКТ	Фактическое выполнение в 1924/25 г. по ценам НКТ.	% факт.. нагрузки от техн. возможн.	% выполнения Промплана.	% участ. заводов в производ. по ценам НКТ.
1. Красная Звезда	2.858	7.893	5.887	7.473	94,7	126,9	28,6
2. Коммунар	2.246	4.641	4.599	5.288	113,9	114,9	20,2
3. Серп и Молот	2.671	6.034	3.891	5.036	83,5	129,4	19,3
4. Октябр. Революции	1.110	3.464	3.464	4.103	118,4	118,4	15,7
5. Красный Прогресс	703	2.912	2.085	1.999	68,0	96,9	7,6
6. Первомайский	977	1.688	1.688	1.455	86,2	86,2	5,6
7. Плуг и Молот	480	1 200	810	787	65,6	97,2	3,0
	11.045	27.832	22.424	26.141	93,9	116,5	100,0

Рост продукции и известные достижения в отношении организации производства создаются, однако, при целом ряде крайне неблагоприятных условий, из которых почти первенствующую роль играет изношенность и устарелость оборудования. Станковое

оборудование заводов Укртрестсельмаша имеет весьма почтенный возраст: большинство станков и машин приобреталось задолго еще до начала мировой войны и поэтому только некоторые из них имеют возраст 12 лет, большинство же — 20, 30 и более лет. Годы войны были годами тяжелой эксплуатации их, и поэтому к моменту организации Треста все оборудование было в весьма растрепанном и изношенном состоянии. Благодаря усиленному капитальному ремонту его, для чего на каждом заводе созданы были специальные ремонтные цеха, ныне заводское оборудование приведено, в значительной степени, в



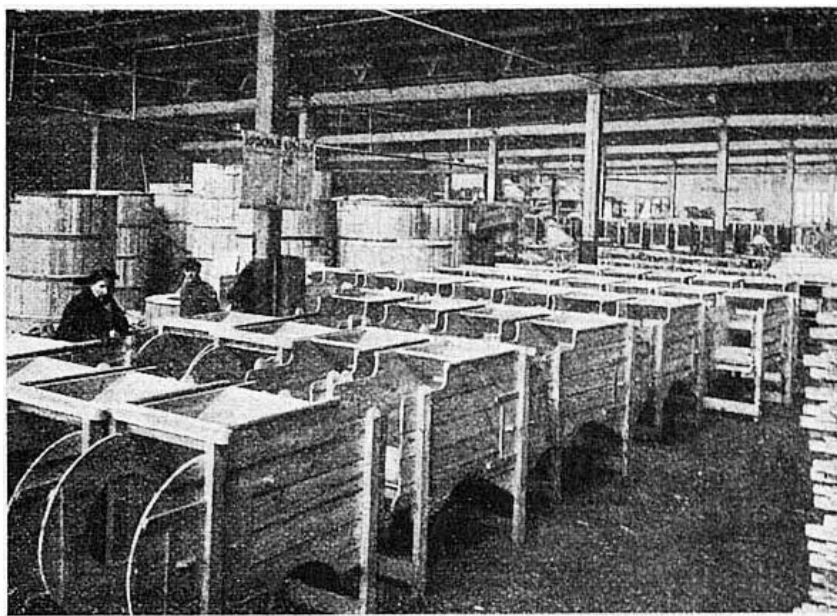
порядок и, будучи поддерживаемо постоянной работой ремонтных цехов, дает возможность справляться с непрерывно растущими производственными программами.

Оборудование в данное время напряжено до последней степени, многие станки, особенно пресса, изношены, вследствие чрезмерной перегрузки до разрушения своих корпусов, и ремонтные цеха, подлатывая их схватками, с трудом поддерживают их в рабочем состоянии. Многие станки имеют крайне изношенные движущиеся части.

Наконец, самый тип оборудования морально отстал от уровня современной заграничной техники.

Финансовое положение Треста не дает надлежащей возможности немедленно приступить к целому ряду первоочередных работ—переоборудованию цехов, модернизации их оборудования и доведения цехов и мастерских до взаимного соответствия, развития силовых станций и т. п., и поэтому приходится несколько медленнее проводить намеченный план, устраняя существующие еще организационные недостатки в четкости работы по отдельным заводам и по Тресту в целом.

Все перечисленное непосредственно влияет не только на количество продукции, но и на качество и, конечно, на стоимость, ибо последняя высока не только по затратам на рабсилу, но и по увеличенным расходам на содержание, перегруженного работою, старого оборудования.

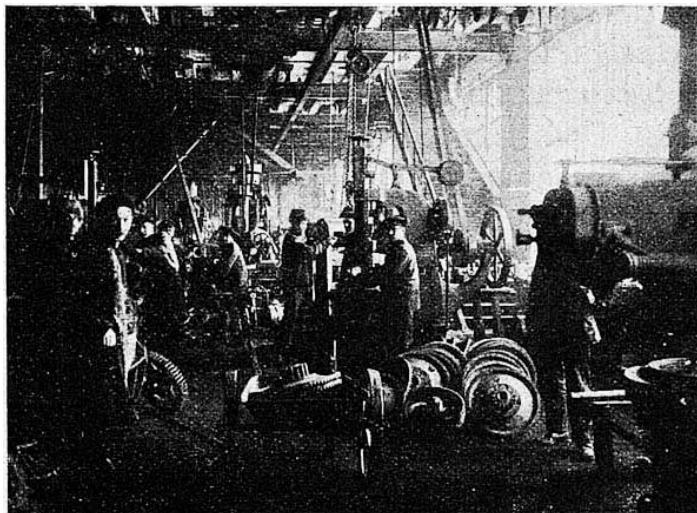


Все сказанное о возрасте станкового оборудования в полной мере относится также и к силовым и транспортным средствам. Большинство силовых станций всех заводов до крайности перегружено с введением в работу всех резервов. Только заводы „Серп и Молот“, „Октябрьская Революция“ и „Плуг и Молот“ в 1925 году подновили свое силовое оборудование.

Особенно тяжелое положение с силовыми установками на наиболее крупных заводах Треста: „Коммунар" и „Красная Звезда". Трестом принимаются меры к временному подсилыванию этих установок, покупкой добавочных силовых агрегатов и, одновременно с этим, приступлено к постройке новых силовых станций на указанных заводах.

Постройка новой силовой станции завода „Красный Прогресс" идет полным ходом. Чрезвычайная производственная напряженность всех заводов выявила крайнюю недостаточность и несовершенство внутризаводского транспорта. Но на всех заводах Треста в этом отношении много сделано и делается сейчас: проводятся новые рельсовые колеи; существующие дополняются вторыми параллельными; строятся новые и развиваются существующие подвесные пути с электроталями и ручными тележками. Заказаны для всех заводов свыше 20 мостовых катучих кранов (для литейных цехов и тракторно-сборного).

Сделаны и делаются мосты между зданиями для надобностей внутризаводского транспорта. Вымощиваются дворы для целей безрельсового транспорта. Производственные здания, в связи с оборудованьями их крановыми устройствами, переделываются: сменены крыши на литейных цехах заводов „Серп и молот" и „Октябрьской Революции" и производятся работы по смене крыш на литейном цехе „Первомайского" завода и на тракторно-сборном „Красного Прогресса".



Выявилась нужда в постройке железнодорожных веток к заводам: „Первомайскому" и „Красный Прогресс". Железно-дорожные изыскания уже сделаны.

Все необходимые усовершенствования не могут быстро осуществляться вследствие финансовой стесненности Треста. Основные средства расширяются лишь по мере своего естественного роста изнутри, оборотные же остаются почти без изменения с самого основания Треста.

Рост продукции и организационные достижения, почти при той же самой фактической рабочей площади цехов, обязаны своим происхождением непрерывно ведущимся на заводах работам по рационализации производства, труда и общей организации дела.

Работа по рационализации производства и труда. Рационализаторские работы направлялись, главным образом, по пути механизации работ в цехах, изыскания наилучших способов выполнения отдельных операций, введение в практику работы по предельным калибрам и, наконец, применение способов наилучшего использования оборудования и зданий. Как на суммарный результат принимаемых мер по рационализации производства последних двух лет, можно указать на сокращение затраты рабочих человеко-часов на изготовление отдельных машин и орудий, а именно:

Название машин.	Затрата времени		Сокращен, затраты до %	Затрата апрель 1926 г.	Сокращение затрат до % от прошл. года.
	1923/24 г.	1924/25 г.			
Борона	4,6	1,8	39,1	0,98	54,5
Плуг ОЛВ6	9,1	4,9	54,5	3,98	81,2
Сеялка 11 -ти рядная с рулев. пер.	134	97	72,5	86,2	89,0
Жатка лобогрейка	58	31,8	55,0	25,5	80,0
Жатка самоскидка	93	56	60,2	44,0	78,5
Молотилка БР23	144	92	64,0	79,9	87,0
Веялка „Колонистка"	329	19,5	59,2	17,06	87,5
Двигатель 10НР	293	19,5	65,5	164,3	84,4
Среднее взвешенное по этой груп.	—	—	65,0	—	—

Сокращение затраты времени на 65 % от прежнего нельзя не признать весьма существенным, в 1925/26 г. дал новое сокращение затраты числа человеко-часов на 11—45%.

Определенная успешность в общей механизации производства подтверждается и данными по движению рабочей силы, по таблице увеличения состава рабочей силы по предприятиям с 1—X-24 г. по 1—X-25 г. в %-х.

Заводы.	В том числе:		Общее число рабочих	В том числе:	
	Квалифиц.	Неквалиф.		Производст.	Подсобных.
Серп и Молот	26,5	50,1	39,1	39,8	40,8
Красная Звезда	30,1	26,8	28,5	33,2	21,1
Первомайский	42,1	116,2	79,0	95,4	60,0
Октябр. Революции	25,0	81,8	49,5	35,3	67,9
Коммунар	27,9	68,2	46,0	37,5	35,7
Красный Прогресс	63,8	82,7	71,4	48,4	105,1
Плуг и Молот	34,2	83,6	62,8	87,2	33,9
По Тресту за 1924/5 г.	32,3	58,5	44,9	42,5	47,8

При увеличении общего числа рабочих к 1 октября 1925 г. на 45%, вследствие повышения производственной программы на 100%, наблюдается значительное опережение роста неквалифицированной части, что доказывает повышение механизации. Исключением является завод „Красная Звезда“, что объясняется особенно благоприятными условиями в отношении подъездных путей и механизации нагрузки и выгрузки. При подразделении общего числа рабочих на производственных и подсобных, наблюдается опережение роста подсобных рабочих» вследствие усиленного строительства, ремонта зданий и переоборудования. Обратное положение на заводах „Красная Звезда“, „Первомайский“ и „Плуг и Молот“ объясняется усиленным расширением производства при законченности строительных работ. При новом удвоении производственной программы на 1925/26 г., общий характер роста рабочей силы изменяется. Приводим те же данные за три квартала текущего года в %-х увеличения рабочей силы 1 июля 1926 г. по сравнению с наличием на 1 октября 1925 г.

Заводы.	В том числе:		Общее число рабочих	В том числе:	
	Квалифиц.	Неквалиф.		Производст.	Подсобных.
Серп и Молот	19,5	30,1	24,1	30,0	16,5
Красная Звезда	22,4	11,8	17,2	17,9	16,0
Первомайский	2,2	4,1	2,9	8,5	4,9
Октябр. Революции	19,8	10,1	15,2	12,3	18,2
Коммунар	4,4	8,0	6,1	-0,6	12,5
Красный Прогресс	52,5	23,8	36,3	46,3	25,8
Плуг и Молот	-21,5	2,8	-13,1	-16,0	-8,2
По Тресту за 1924/5 г.	15,4	14,3	14,9	15,7	13,9

Итоговые цифры роста выравниваются по всем категориям рабочей силы. Колебания по предприятиям сравнительно не велики и находятся в связи с состоянием строительных и ремонтных работ. Наиболее выделяются заводы „Красный Прогресс“ и „Плуг и Молот“.

На заводе „Красный Прогресс“ сильно развивается производство тракторов „Запорожец“ и двигателей, а „Плуг и Молот“ по производительности имеет небольшой удельный вес среди прочих заводов Треста и находится в тесной производственной связи с заводом „Октябрьская Революция“.

Общее увеличение числа рабочих на 15%, при увеличении выполняемого промплана почти на 80%, достаточно ясно говорит о достижениях в области рационализации производства и труда.

Иллюстрацию роста производства по отдельным заводам дают следующие данные:

Заводы	Выпуск в 1923/24г	Выпуск в 1924/25г	% увеличения	Годовой промплан	1925/26 год Выпуск за три кварт.	% выполнения
Серп и Молот	2.239.816	4.736.534	211,4	7.188.000	5.768.478	80,3
Красная Звезда	4.112.191	7.614.221	185,1	12.000.000	8.834.321	73,6
Первомайский	574.958	1.325.894	404,5	2.978.000	1.950.870	65,5
Октябр. Революции	2.312.692	3.653.023	278,2	5.980.000	4.942.373	82,6
Коммунар	2.890.791	5.902.606	204,2	9.986.600	7.406.800	74,2
Красный Прогресс	1.452.656	2.215.144	152,5	3.490.000	2.574.969	73,8
Плуг и Молот	231.221	840.000	363,2	1.955.000	780.934	39,1
По Тресту	12.814.317	26.287.422	205,1	43.617.600	32.258.745	74,0

Рост зарплаты и производительности труда. Наряду с количественный ростом рабочих продолжается рост заработной платы (в червонных рублях). Месячная заработная плата 1924 года достигла в средней 81,6% (36 р. 80 к.) от ее размера в 1913 г. (45 р.) при 10-ти часовом рабочей дне, а в 1925 году средняя зарплата рабочего выразилась в 51 р. 50 к., т. е. с превышением довоенной нормы на 10,0% при 8-часов. дне.

Поквартальный рост месячной заработной платы по расчету на одного списочного рабочего к концу года достигает 155% (62 р. 70 к.) при расчете на 1 час фактической работы, оплата в IV квартале доходит до 163% от зарплаты того же квартала предыдущего года:

	Списочных рабочих.	Фантических рабочих.	За 1 час факт. работы
IV квартал 1923/24 г.			
Сумма	40,60	45,23	0,22
%	100,0	100,0	100,0
1924/25 г. Кварт. I	103,5	110,0	113,6
„ II	111,9	115,0	127,3
„ III	127,5	127,3	136,4
„ IV	154,6	154,2	163,6
Среднее за год	126,8	118,1	135,0

В 1925/26 году рост заработной платы продолжается еще более усиленный темпом, как можно видеть по приводимый данным за три квартала (на 1-е июля 1926 года):

	На 1 списоч раб		На 1 фактич. раб.		За 1 фактич. час.	
	Сумма Руб	%	Сумма Руб	%	Сумма Коп.	%
Октябрь	68.33	168,3	78.36	173,2	38.6	175,5
Ноябрь	66.79	164,5	71.82	158,8	39.9	181,4
Декабрь	71.04	175,0	77.58	171,5	40.3	183,2
За I квартал	68.72	169,3	75.92	167,9	39.60	180,0
Январь	66.80	164,5	74.99	165,8	42.9	195,0
Февраль	72.70	179,1	79.89	176,6	43.8	199,1
Март	74.0	184,2	85.50	189,0	45.1	205,0
За II квартал	71.43	175,9	80.12	177,1	43.9	199,7
Апрель	78.10	192,4	89.00	196,8	45.5	206,8
Май	76.70	188,9	88.60	195,9	47.8	217,3
Июнь	79.00	194,6	93.30	206,3	48.4	220,0
За III квартал	77.93	191,9	90.30	199,6	47.2	214,7

Повышение заработной платы сопровождалось в 1924/25 г. систематический повышением выработки на 1 рабочего, а также, следовательно, понижением доли заработной платы в стоимости продукции. Приводимые данные характеризуют попутно и поквартальный рост производительности в течение хозяйственного года:

	Общ. сумма зарплаты		Продукц. по цене НКТ		Доля зарплаты в стоимости продукта в %	Выпуск на одного факт. рабочего в 1 час
	Сумма	%	Сумма.	%		
1923/24 г. IV кварт.	1 045.325	100	4.694.703	100	22,2	100
1924/25 г I кварт.	1.174.380	112,3	4.645.630	94,2	25,3	93,0
II „	1.274.526	121,9	6.069.764	129,2	21,0	123,1
III „	1.584.328	151,6	7.909.909	168,5	20,0	158,9
IV „	2.260.415	216,2	7.661.269	163,5	29,5	135,5
За год	6.293.649	-	26 286.572	-	23,9	-

ПО ТЕКУЩЕМУ ГОДУ

I кварт	2.641.247	252 5	7.396.515	159,7	35,2	104,6
II „ „	2.953.868	282,5	10.807.750	230,0	27,3	152,2
За полугодие	5.595.115	-	18.304.265	-	30,5	-

В поквартальной росте производительности наблюдаются небольшие понижения в I и IV кварталах. В первой случае понижение объясняется неизбежными нарушениями снабжения в начале нового хозяйственного года и работой на заготовках, а IV квартал период наибольшего числа отпусков, когда заработная плата слабее компенсируется выработкой. Колебания выработки готовой продукции, помимо заготовок, на 1 рабочего в 1925 — 26 г. являются результатом перебоев снабжения и недоброкачества сырья. Кривая подъема общей производительности, показывая непрерывность роста, иллюстрирует переход Треста на удвоенный масштаб производственной программы в каждой последующем году.

Колебания % заработной платы в общей стоимости продукции за 1924/25 г. не нарушают общей тенденции к понижению, кроме IV квартала, а в 1925—26, г. зависят от неплановости снабжения заводов, пониженного качества сырья, повышения зарплаты по колдоговору с 1/1—26 г. производств. рабочим от 5 до 15%, а вспомогательный и обслуживающ. на 10,5% и значительного пополнения рабочего состава новыми кадрами, вследствие нового удвоения производственной программы на 1925—26 г.

Рост общей производительности и удельный вес УТСМ в Союзе. За основу построения, как годовых производственных программ Треста, так и перспективного плана, принималось и принимается стремление государства, во-первых, к возможно полному удовлетворению растущего спроса со стороны сельского хозяйства на с.-хоз. машины и орудия, и, во-вторых, к уменьшению зависимости нашего народного хозяйства от иностранной промышленности путем рационализации использования имеющихся производственных средств и расширения последних до пределов, допускаемых условиями переживаемого момента.

Бурный рост спроса на с.-х. машины является стимулом к максимальному форсированию с.-х. машиностроения, однако, несмотря на значительный рост производительности внутреннего с.-х. машиностроения. Союз пока не может обходиться и без растущего импорта.

Рост с.-х. машиностроения в Союзе и производительности Укртрестсельмаша за минувшие три года, а также удельный вес УТСМ во всесоюзном производстве с.-х. машин и орудий представлены в следующей таблице (в тысячах рублей):

I. Сравнение фактического выпуска с.-х. машин всех заводов Союза с выпуском их в 1913 г.						
	1913 г.	1922/23 г.	1923/24 г.	1924/25 г.	1925/26 г. по плану	1926/27 г.
Сумма	67.000	11.782	16.363	41.585	76.650	-
%	100%	17,6%	24,4%	62,1%	113,4%	-
II. Сравнение фактического выпуска с.-х. машин заводами УТСМ и остальными заводами союза с выпуском их в 1913 году:						
					по плану	по плану
УТСМ	18,500	8.258	12.814	26.266	43.618	60.000
%	100%	44,6 %	69,5%	142 %	235,8%	324%
Остальн. заводы	48.500	3.416	4.500	15.319	33,032	-
%	100%	7,1%	0,2%	31,6%	68,1%	-
III. Удельный вес заводов УТСМ в СССР						
	1913 г	1922/23 г.	1923/24 г.	1924/25 г	1925/26 г	
УТСМ	18.500 - 27,8%	8.366 - 72%	2.814 - 74%	26.266 - 64%	43.618 - 57%	
Остальн. заводы	48.500-71,2%	3.416— 29%	4,500 - 26%	15.319 - 36%	33.032 - 43%	
Всего	67.000 – 100%	11.782 - 100%	6.36 - 100%	141.585 - 100%	76.650 - 100%	

Таким образом, удельный вес заводов УТСМ с 27,8% в 1913 г. в послереволюционный период поднялся до 74—64% с.-х. машиностроения Союза; в ближайшие годы, с восстановлением и развитием машиностроения РСФСР, предстоит некоторое понижение, несмотря на перспективы дальнейшего развития работы Укртрестсельмаша.

Снабжение и расход, сырья и рабоч. силы. Рост с.-хоз. машиностроения происходит при довольно неблагоприятных условиях в отношении качества сырья и снабжения им заводов.

Металлы, лесоматериалы и топливо поставляются заводам Треста по годовым, централизованным договорам с государственными хозорганами Югосталью, Донуглем и др.

Снабжение с вольного рынка допускалось лишь в случаях крайней необходимости и в 1925 году свелось к долям процента. В общем, снабжение за последние три года протекало планомерно. Но с наступлением 1925—26 г. и в особенности к началу второго полугодия дело снабжения изменилось к худшему: поставки запаздывают к срокам и не дают материалов надлежащего качества. Так, большинство заводов получает чугун недоброкачественный, из-за излишка серы (№ 00 выше нормы на 0,074% № 1 на 0,080%) и кремня; сорта чугуна часто не соответствуют маркировке, а смесь сортов и неподходящий химический состав вносят неопределенность в шихтовку и в результате возрастает % брака и понижается качество литья и ковального чугуна. Искривленность, неточность профилей (овальность круглого железа), хрупкость прокатного металла, вследствие излишков фосфора и серы повышают % брака, вызывают добавочную обработку и тем самым повышают стоимость при пониженном качестве.

Вследствие недостатка на рынке инструмента, заводам приходится самим изготовлять таковой, что сопряжено с излишней затратой времени и труда, а инструмент обходится значительно дороже при худшем качестве.

Кокс, получаемый заводами, имеет значительный % влажности и сернистости, что затрудняет шихтовку и удлиняет процесс томления. Встречается рыхлый кокс, дающий длинное пламя и для литья непригодный.

Положение на заводах с лесными материалами и их качеством вносит очень большие затруднения в производство, ухудшая качество машин и сильно повышая себестоимость продукции.

1913—14 год.	Современное положение—1925/1926 год.
I сорт 90% комлевой столярный. II сорт 10%.	По договору с Северолесом. Сдаются всем количеством, какое получается из распиловки без выбора из них лучших сортов, могут быть сдаваемы из-под пилы без просушки.
Сухие выдержанные.	По договору с Волголес I с. 30% II и III с.-70%.
I сорт сосновые	До 15—20% ели.
I сорт без трещин	Трещины с концов для 1-го с. до 100 мм. " " " " 2-го " " 300 „ 355 „
II сорт без сучков.	На 9-ти арш. длины. 1-го сорта 4—6 сучков. 2-го „ 8—9 „
Чистообрезные.	Допускаются обзелы тупые и острые.
Твердо установлены ширина и толщина.	Допускается отступление по толщине и ширине.
Пиломатериалов торг. длин. 9 арш.	От 5 ½ арш. и выше,

Сравнивая положения, приходим к следующему: до войны заводы с.-хоз. машиностроения обеспечивали себя лесом, который состоял из 90% комлевого столярного леса 1-го сорта, т. е. сухие, выдержанные, сосновые, прямослойные, чистообрезные ровные доски торговой длины, без сучков, без обзелов, без сердцевины, без синева и без трещины на краях и только 10% таких же досок 2-го сорта. Теперь же на лесном рынке отсутствует довоенное качество лесных материалов в смысле сортировки (1, 2 и 3 сорта), выдержанности, влажности, сучковатости, ровности, обзелности и трещин, допускающихся в пределах от 100 до 355 м/м на обоих концах каждой доски, а также нет довоенного ассортимента и мерности леса, по длине, ширине, толщине и к тому же не чистообрезные: предполагаются тупые и острые обзелы по длине 1/3 доски с обеих кромок и в некоторых частях более сучковатые, так, например, в досках 1-го сорта допускаются на 9-аршинную длину от 4-х и до 6-ти сучков и диаметром до 22 м/м, а в досках 3 и 2 сорта допускаются уже сучки от 8-ми до 9-ти шт. на 9-

аршинную длину доски и размером до 1-го дюйма в диаметре, т. е. по одному сучку на каждый погонный аршин доски.

Допускается принудительный ассортимент и в отношении количества и мерности тонких и толстых досок (тонкими досками считаются доски толщиной и 1", а толстыми от 1 1/2" до 3"), так, например, в каждом отдельном размере по толщине в тонких досках сдаются УТСМ в общем 1-го и 2-го сортов 40%, а уже остальные 60% 3-го сорта. Что же касается толстых досок, то таковые сдаются в общем 1-го и II сорта уже только 15%, а остальные 85% III-го сорта, а также вместо требуемых: по толщине 5/8 и 6/8 УТСМ вынужден принимать и 1", а по ширине вместо 3-х верш, приходится принимать 6-ти дюймовые и, наконец, по длине: вместо 9-ти арш. допускается сдача досок от 12 фут. и выше. Результатом являются те отходы, с которыми приходится мириться, хотя они значительно превышают довоенные нормы (довоенные нормы отходов 40 — 45%).

Повышенная сравнительно с довоенной себестоимость изделий вызывается, главным образом, вздорожанием основных и вспомогательных материалов.

СРАВНЕНИЕ СРЕДНИХ РЫНОЧНЫХ ЦЕН ФРАНКО СТАНЦИЯ ОТПРАВЛЕНИЯ НА ГЛАВНЕЙШИЕ МАТЕРИАЛЫ И ТОПЛИВО.

	Ед. счет.	Средние цены		
		Довоенные	1924/25 г	1925/26 г.
Чугун, литейный	Пуд.	0—58	1—16	1—09
Лом чугунный	„	0—35	0-59	0—80
Железо сортовое	„	1—24	2—16	2-12
„ фасонное	„	1—55	2-79	2-68
„ лист, и кров.	„	2—20	3-09	3—35
Сталь сортовая	„	1—45	2—47	2-25
Лес тверд, пород	Кб. ф.	0—70 до 0—75	1—11	1—80 до 2—25
„ мягк. „	„	0—60 до 10-65	0—89	-35 до 2-00
Уголь	Пуд.	0—12 1/2	0—25	0—25
Антрацит	„	0-18 до 0-20	0-29	0—28
Кокс	„	0—25 до 0—26	0-39	0-42
Нефть	„	1-47	0-66	0-42
Масло варен	„	5—50 до 6—00	8-20	10—25
Лак	„	18-00	25-00	19—68
Охра	„	0-85	1-30	1—50
Зелень сухая	„	9—00	25—50	27- 00

Кроме прямого повышения рыночных цен, значительно вздорожал и транспорт, в особенности лесных материалов. До начала 1925 года заводы УТСМ получали лес с Украины, Пензенской губ. и самое дальнее с Волги. В 1926 году Украина может дать только лес твердой породы до 85%, леса мягкой породы приходится получать из Архангельска, Вологды и переводить его в Бердянск, Зиновьевск, т. е. на 2000 — 2600 верст. Ввиду, этого и доставка леса вместо 15—18 коп. прошлого года поднялась до 35 — 40 коп. за кубо-фут и выше.

Средне-взвешенный процент расходов по транспорту и доставке вообще материалов и топлива в 1924/25 г. по Тресту в целом определился в 13,92% от заготовительной стоимости всех главнейших материалов франко-станция отправления. Указанный процент складывается из: железнодорожного тарифа—11,66% и из прочих расходов—2,26% как-то: выгрузка, погрузка на подводы, доставка на заводы, разгрузка, город, и друг, сборы и налоги.

Указанные выше особенности современных условий должны оказать свое влияние на экономику производства.

Себестоимость изделий. Таблица калькуляционной себестоимости продукции за 1924/25 г. содержит, как относительные, так и суммарные по Тресту абсолютные величины элементов себестоимости.

		Себестоим.	% от Пр. Кур. цен. НКТ	Сумма выс. т. руб
I.	Материалы	50,87	53,86	12,952
II.	Труд. Производств	11,09	11,74	2,824
III.	Цеховые расходы	14,11	14,94	3,591
IV.	Общие расходы	6,20	6,56	1,579
V.	Накл. расходы на зарпл.	4,18	4,43	1.065
VII.	Амортизация	4,19	4,44	1.066
VIII.	% за кредит	1,58	1,67	402
IX.	Налоги и сборы	0,64	0,68	164
	Заводская себестоим	—	—	23.739
X.	Правлен. и Торг. расх. ¹⁾	6,70	7,15	1.721
	Правлен. себестоимость	100%	105,87	—
	% Пр. кур. стоим	105,87	100%	—
	Правлен. себестоимость в тыс. руб	—	—	25.459

¹⁾ Включая уравнильный сбор и транспортные расходы по погрузке готовых изделий франко вагон станция отправления.

Полная средневзвешенная по Тресту себестоимость продукции остается пока выше преysкурантные цен НКТ на 5,87%.

Реализация изделий и торговый аппарат. Условия сбыта продукции Укртрест-сельмаша в первое время его существования были крайне неблагоприятными, вследствие неурожая и общей экономической разрухи. Машины изготовлялись за счет наличных остатков материалов и сырья и за счет наличных оборотных средств. Снабжение недостающими материалами было непланомерным и случайный, так как рынок сырья был крайне скуден. Готовая продукция залеживалась на заводских складах, сбывалась с большим трудом вплоть до экспедиций с вагонами машин в благополучные по урожаю районы для обмена на хлеб, который выдавался рабочим, как заработная плата. Таким образом, главные оперативные функции Треста располагались в такой хронологической последовательности: а) изготовление, б) заготовка и в) сбыт.

При первых симптомах восстановления народного хозяйства и первых попытках введения планового начала в хозяйственную жизнь, организаторам и руководителям Треста делалось ясным, что хронологическая последовательность оперативных функций в плановом хозяйстве должна быть такою: а) оптовый сбыт по годовым договорам центральные машиноторгующим организациям, до начала операционного года; б) заготовка материалов и сырья, соответствующих заказу, и в) изготовление с.-х. машин и орудий по спецификациям заказчиков.

Стремление к осуществлению такой нормы- за период деятельности Треста имеет значительные достижения. Так, в 1922/23 г. по договорам продано 70% продукции, остальное продавалось в розницу и мелкими партиями, а частично оставалось на заводских складах. В 1923/24 г. во втором квартале было продано по оптовым договорам до 93% годовой продукции. В 1924/25 г. до 65% производственной программы было продано уже в начале 1-го квартала (Синдикату Сельмаш 18/x — 25 г.), 1% во втором квартале (Сахаротресту 28/г—25 г. и Госсельскладу 5/ш — 25 г.), 3 ½ % - в третьем (Госсельскладу 30/iv и 30/v — 25 г.) и около 2%—в четвертом квартале (Госсельскладу 5/vш и 19/ix—25 г.). Продукция текущего 1925/26 г. на 60% была уже продана за два месяца до начала операционного года, на 38% продано во втором кв. и 2%—в начале третьего квартала.

ХОД ПРОДАЖИ ПРОДУКЦИИ ТРЕСТА.

	Оптовые сделки.					% мелких сделок.
	До начала опг. года.	I кв.	II кв.	III кв.	IV кв.	
1922/23 г.	—	40%	20%	6%	4%	30%
1923/24 „	—	—	93%	—	—	7%
1924/25 „	—	65%	1%	3,5%	2%	28,5%
1925/26 „	60%	—	38%	2%	—	0

Необходимо принять во внимание, что в 1925/26 г. продажа 38% во втором квартале обусловлена исключительно благодаря тому, что главная машиноторгующая организация Украины Акц. О-во ПЛУГАТАРЬ находилось еще в процессе оформления, иначе не менее 30% было бы продано не позднее 1 квартала.

В дальнейшем, Трест предполагает последовательно развивать оптовую продажу по генеральным договорам до начала операционного года. К такому положению побуждает необходимость планомерного финансирования производства заказчиками, вследствие недостатка собственных оборотных средств, и планомерного и точного ведения заготовок сырья и материалов и снабжения ими заводов.

Для концентрации сбыта на Украине Тресту пришлось взять на себя роль центральной машиноторгующей организации, присоединивши к своему аппарату Акц. О-во Село-Техника. Однако, опыт двух лет—1924 и 1925,—показал, что оборотные средства Треста стали отливаться от производства к торговле и тем связываться долгосрочным кредитованием крестьянства. При бурном росте производства и спроса, такое явление стало заметным тормозом в машиноснабжении и машиностроении. Для восстановления нормальных отношений производства и торговли Трест всячески содействовал обособлению своего Торгового Управления в Акц. О-во „Плугатарь“, которое начало функционировать с начала 1926 года и в котором Трест имеет 49% акций.

При создавшихся за последние годы условиях вопрос техники сбыта сводится к простому распределению текущей продукции, которое и выполняется собственным небольшим центральным аппаратом.

СТАТИСТИЧЕСКАЯ КАРТИНА СБЫТА И КЛИЕНТУРЫ ТРЕСТА ЗА ТРИ ГОДА (В РУБЛЯХ);

По РСФСР.	1923/24 г.		1924/25 г.		1925/26 г.	
Синдикат Сельмаш	342.186	—	11.678.898	—	26.600.000	—
Госсельсклад	5.330.051	—	3.876.899	—	—	—
Сельскосоюз	1.201.648	—	—	—	—	—
Центросоюз	685.018	—	—	—	—	—
Разн. учрежд	307.439	—	766.629	—	—	—
Итого:	7.862.342	51,7%	16.322.426	65,6%	26.600.000	49,5%
По УССР.						
Базсклады УТСМ	5.187.306	—	8.277.331	—	16.000.000	—
Сельский Господ	2.154.852	—	250.843	—	2.000.000	—
Итого:	5.952.536	48,3%	8.528.174	34,4%	18.000.000	40,5%
Всего:	15.208.500	100%	24.850.600	100%	44.600.000	100%

Воспроизведение основного капитала. До 25/26 г. воспроизведение основного капитала не носило планомерного характера, а обуславливалось насущной необходимостью приспособлять производственные средства к выполнению предстоящей расширенной производственной программы. Так, в 1924/25 г. произведены следующие капитальные работы и затраты на них:

	Новые сооруж. и оборудов.	Капитальный ремонт.
1. Производств. и подсобные здания и оборудования	1.178.575	309.071
2. Технич. и трансп. сооруж	129.903	15.590
3. Оборудование производств	269.009	167.644
4. Силов. обор. и подсобн	89.726	150.836
5. Жилые и коммун. здания	8.912	20.190
Всего:	1.676.125	663.331

Таким образом, в 1925 году израсходовано на воспроизведение основного капитала всего руб. 2.339.456.

Воспроизведение и развитие основного капитала в более широком смысле относится к плановым заданиям на ближайшее пятилетие 1926—30 г.г. Наиболее крупными и важными из общих для всех предприятий капитальных работ являются затраты по сооружению новых и расширению имеющихся силовых станций на заводах, затем по усилению и замене оборудования у большинства заводов — по сооружению складочных помещений и устройству водопровода и канализации. Намеченные работы потребуют в пятилетие затраты до 27 миллионов рублей. Прямым и наиболее верным источником покрытия указанной суммы является амортизационный фонд, который при отчислении от 4,20 до 4,45% составит сумму до 14. мил. руб.

РАСПРЕДЕЛЕНИЕ ПОТРЕБНОСТЕЙ, ПОКРЫТИЯ И НЕДОСТАЮЩИХ СУММ (в тысячах рублей):

	Потребность	Амортизац. фонд.	Недостача
1925/26 г	5.517	2.080	3.437
1926/27	8.430	2.600	5.830
1927/28	7.165	3.000	4.165
1928/29	3.385	3.150	235
1929/30	3.300	3.300	—
Всего:	27.997	14.130	13.867

Недостающая часть—13.867 т. руб.—может быть покрыта из государственных средств, но она может быть извлечена и из самого производства двумя способами: 1) если сохранить существующие ныне цены на все пятилетие, то с 1927/28 г. должно начаться получение прибылей и к концу пятилетия накопится свыше 10 мил. руб., а недостача выразится всего лишь в сумме около 3 мил. руб. и 2) если в 1926/27 г. производить накидку на себестоимость в размере 5%, то все намеченные затраты покрываются целиком.

Для удовлетворения развивающегося спроса на с.-х. машины и орудия совершенно недостаточно одного лишь расширения и реконструкции существующих заводов, необходима постройка двух новых заводов:—а) для выработки плугов и б) для сеялок и сложных молотилок.

Для осуществления проекта нового плужного завода, утвержденного ВСНХ УССР, потребуется сумма в 4.500 т. р. с отпуском в 1926/27 и 1927/28 г. Нормальная его производительность в 275.000 шт. может быть доведена до 450.000 шт. на сумму 10 мил. руб.

Завод сеялок и молотилок предполагается развернуть производительностью до 28.000 шт. различных сеялок и до 75.000 шт. сложных молотилок. Выпуск намечается начать с 1929/30 г.

ПОТРЕБНОСТЬ В СРЕДСТВАХ ПО СРОКАМ И РАЗМЕРАМ (в тысячах рублей):

	1926/27 г.	1927/28 г.	1928/29 г.	ИТОГО:
Плужной завод	3.700	800	—	4.500
Завод сеялок и молотилок		4.000	4.000	8.000
	3.700	4.800	4.000	12.500

Ориентировочный пятилетний план.—План реконструкции и расширения производства построен на основании предполагаемого развития спроса в связи с планом с.-х. машиностроения по Союзу и реальными производственными ресурсами настоящего времени.

Предполагаемый выпуск продукции в 1925/26 г. составляет сумму от 44 до 46 мил. р.

ПОКВАРТАЛЬНЫЙ ВЫПУСК:

	I кв.	II кв.	III кв.	IV кв.	Год
План	9.595	11.465	12.067	11.351	46.735
Выполнение	7.497	10.808	14.264	—	—

Несмотря на кажущееся невыполнение намеченного плана, сравнение итогов 1925 года дает нам следующее: первые три квартала 1925/26 г. дали продукции на сумму 18.625 т. р. или 71% годового выпуска; принимая выработку трех ближайших кварталов в 32.579 т. р. за те же 71%, находим, что годовой выпуск следует ожидать в 46 мил. руб., если не будет ухудшений в условиях производства. Таким образом, переход от производственной программы 1924/25 г. в 25 мил. к производству в 46 мил. руб. является реальным. В том же направлении построен и весь пятилетний план.

ГЛАВНЕЙШИЕ ЭЛЕМЕНТЫ ПЯТИЛЕТНЕГО ПЛАНА.

	1925/26 г.	1926/27 г.	1927/28 г.	1928/29 г.	1929/30 г.
Годовая продукция (в- т. р.)	44 500	60.000	75.000	83.000	90.000
Количество рабочих	13.470	15.000	17.620	15.750	15.800
Вып. 1 рабоч. (в руб.)	3.000	4.000	4.800	5.270	5.700
Тоже в % от пред. года	100	121	120	110	100

Рост годовой производительности одного рабочего основывается на том, что к 1927 и 1928 г.г. будут проведены значительная механизация производства, а также пополнение оборудования новым, более совершенным. Кроме того, в предыдущей практике Треста одними организационными мерами удавалось достигать еще больших результатов.

В связи с увеличением числа рабочих предусматривается и увеличение числа служащих.

Что касается заработной платы, то в 1925 году средняя месячная плата по Тресту выразилась в 51 руб. 50 коп., а средняя за 10 месяцев 1925/6 года в 74 руб. Эта зарплата представляет собою уже превышение той линии, которая проводится в 5-летнем плане, так как средняя на 1925/26 г. намечена в 70 р.

ДАЛЬНЕЙШИЕ ДАННЫЕ ПО ЗАРПЛАТЕ:

	1925/26 г.	1926/27 г.	1927/28 г.	1928/29 г.	1929/30 г.
Число служащих	1.475	1.650	1.725	1.750	1.800
% числа служащих к числу рабочих	11%	11%	11,05%	11,11%	11,39%
Год. зарплата рабоч. в р.	840	960	980	2.040	1.100
% от пред. года	100	109	106	106	105,5
Год. зарпл. 1 служ. в р.	1.425	1.475	1.525	1.575	1.625
Общ. сумма по Тресту (в тыс. руб.)	13.383	16.234	17.234	19.314	20.305
% от себестоим. прод.	30,0	27,5	25,0	26,0	25,7

Потребность в основных и вспомогательных материалах и топливе исчисляется по ценам, существующим в настоящее время. При вероятном снижении цен и улучшении качества в предстоящее пятилетие, условия для с.-х. машиностроения соответственно изменятся в благоприятную сторону.

ПРЕДПОЛОЖЕНИЯ ПО МАТЕРИАЛАМ (В ТЫСЯЧАХ РУБЛЕЙ):

Сырье и основные материалы:	1925/26 г.	1926/27 г.	1927/28 г.	1928/29 г.	1929/30 г.
Чугун	4.158	4.833	5.854	6.249	6.615
Железо и сталь	11.599	12.910	15.839	17.299	18.476
Лесоматериалы	8.796	6.395	14.352	7.956	7.566
Прочие	5.967	6.600	7.482	7.830	7.875
Вспомогательные, материалы	2.404	3.101	3.581	3.884	3.973
Топливо:					
Уголь	1.490	1.568	1.855	1.994	2.075
Нефть	286	345	311,3	270	270

Дрова	41,1	41	50,4	52,5	55
Всего:	34.922	35.796	49.325	45.535	46,915

Из ожидаемых в ближайшие годы благоприятных обстоятельств для с.-х. машиностроения необходимо указать на проведение стандартизации с.-х. машин и орудий. В текущем году начаты планомерные работы по нормализации материалов, полуфабрикатов и частей машин, а также по стандартизации машин и орудий в целом. В предстоящее пятилетие работы по стандартизации несомненно окажет свое положительное влияние на производительность и себестоимость с.-х. машиностроения. Наконец, на предстоящее пятилетие разворачивается план жилищного строительства. До сих пор этот вопрос оставался в тени по недостатку средств. Дальнейшее же разворачивание программы с.-х. машиностроения будет невозможно из-за недостатка рабочих и технического персонала, если таковые не будут привлекаться жилищною обеспеченностью. К концу пятилетия предполагается удовлетворить жилплощадью весь ожидающейся прирост рабочих и служащих, и, кроме того, одну треть от 50% основной массы личного состава заводов, исходя из осторожного допущения, что эти 50% живут частично вне городов, частично же в антисанитарных условиях.

МАСШТАБ И СТОИМОСТЬ ЖИЛСТРОИТЕЛЬСТВА ПРИ РАСЧЕТЕ СТОИМОСТИ 1-го кв. МЕТРА ПОСТРОЙКИ —18 р. и 1 кв. м РЕМОНТА —6 р.

	1925/26 г.	1926/27 г.	1927/28 г.	1928/29 г.	1929/30 г.
Нов. постр. куб. м	25.800	705.900	423.000	259.500	247.500
Общ. стоим, в тыс. руб.	465	12.706	8.561	4.618	4.402
Капит. рем. куб. м	300	—	—	—	—
Стоим, рем. в тыс. руб.	200	—	—	—	—
Итого в т. р.	665	12.706	8.561	4.618	4.402

Выполнение всего плана жилстроительства потребует затрат около 31 мил. руб.

В заключение необходимо указать, что с.-х. машиностроение в послереволюционный период восстанавливается бурным темпом. Надо полагать, что при индустриализации столь обширной земледельческой страны, как наш Союз, только с.-х. машиностроение с максимальным успехом может быть верхушечною точкой роста металлообрабатывающей промышленности.